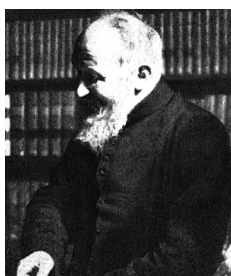


La conversión al cristianismo durante los primeros siglos

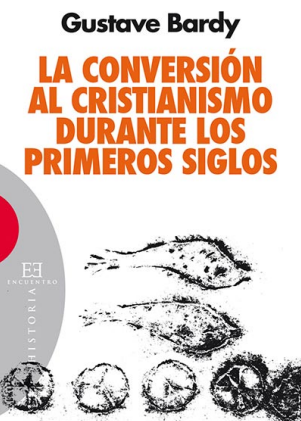
Gustave Bardy

El año 30 de nuestra era, siendo Tiberio emperador de los romanos, moría crucificado en Jerusalén Jesús de Nazaret. Su ejecución hubiera pasado desapercibida si algunos discípulos y amigos no hubieran visto aparecer lleno de vida a aquel cuyo cuerpo habían depositado respetuosamente en un sepulcro nuevo. Al poco tiempo los apóstoles comenzaron a predicar la Buena Nueva de Jesucristo muerto y resucitado; primero en Jerusalén, después en Judea, Samaría, Galilea, Asia Menor... hasta llegar a Roma, la capital del Imperio. A pesar de las persecuciones sistemáticas por parte del poder, a pesar de las repugnancias intelectuales de los sabios y de los rechazos instintivos de muchas de sus enseñanzas morales, el mundo romano terminó convirtiéndose masivamente al cristianismo. Ninguno de estos obstáculos pudo resistir ante la fuerza espiritual del Evangelio; ninguna de estas negaciones logró evitar la presencia positiva y renovadora de un acontecimiento que inauguró una nueva civilización y que sigue siendo para los sabios uno de los enigmas más irritantes de la historia humana.



Gustave Bardy

Gustave Bardy (1881-1955), doctor en teología y en letras, fue profesor en la Facultad de Teología de Lille de 1918 a 1927. A partir de esa fecha se retiró al Seminario de Dijon, siendo reconocido como uno de los mayores especialistas de su época en la antigüedad cristiana y los estudios patristicos. Entre sus obras destacan las dedicadas a Dídimo el ciego (1910), Atanasio (1914), Pablo de Samosata (1923), Orígenes (1930), y La vida espiritual según los Padres de los primeros siglos (1935). La conversión al cristianismo durante los primeros siglos, escrita en 1947, es su obra más divulgada y ha sido publicada por ENCuentro en 2012.



Colección: Ensayo
Materia: La Iglesia primitiva
327 páginas
15 x 23 cm
ISBN: 978-84-9920-158-0
PVP: 20€

